

## Regionskommandocentraler i region V

Tilbage til [forsiden](#).

Læs mere om det civile beredskab på regionalt niveau [her](#).

Læs mere om de regionale kommandocentraler generelt [her](#).

### Indhold

Militærregion V.....	1
Civilforsvarsregion VIII.....	1
Civilregion VIII.....	4
Civilregion V.....	5

Regionsgrænserne for elementerne inden for totalforsvaret blev omlagt med virkning fra 1. april 1971, hvor region V (Vestsjælland) og region VIII (Lolland - Falster, Møn og Sydsjælland) blev lagt sammen som region V.

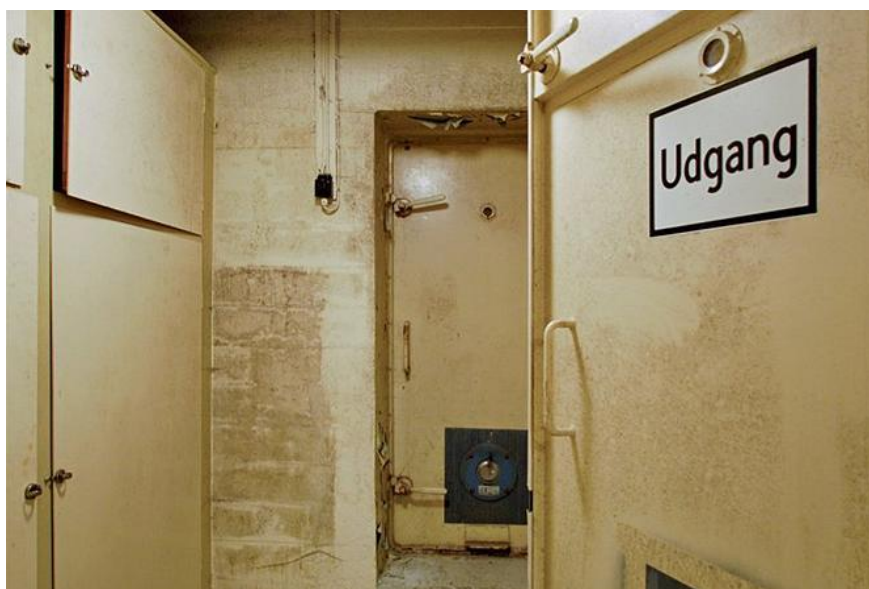
### Militærregion V

Militærregion V havde krigstidslokalitet på Ringsted Kaserne

### Civilforsvarsregion VIII

KC'en for Civilforsvarsregion VIII (indtil 1971) lå på Gedservej 233.

Dens oprindelse er p.t. ukendt, men der er ikke tale om en tyskbygget bunker.



Indgangspartiet. Foto: Ejendomsmægler John Ole Hansen 2013.



Eltavle og nødstrømsforsyning. Foto: Ejendomsmægler John Ole Hansen 2013.



I 2011 var bunkeren i medierne, da den blev udsat for omfattende hærværk. Foto: Anders Knudsen i [www.folketidende.dk](http://www.folketidende.dk)



Bunkeren har egen mast. Der har formentlig også været en radiomast tilknyttet på KFK siloen på havnen. Foto: Henrik B Knudsen 2011

Da den hidtidige civilforsvarsregion VIII blev indlemmet i Civilforsvarsregion V i 1971, skulle civilforsvarsregion V fortsat planlægge for en afskæring af øerne. En del af de fremtidige øvelser i civilforsvarsregion V indeholdt derfor elementet, at regionen blev delt ved Storstrømmen og at der på Lolland-Falster skulle kunne opretholdes en administration i form af en art "distriktsledelse".

Bunkeren blev derfor til civilforsvarsdistrikt Nykøbing-Falster og skulle ligeledes varetage øerne i tilfælde af en afskæring.

I 2007 blev bunkeren købt af en historieinteresseret privatperson for ½ mio. kr. og ombygget til sommerhus. Bunkeren er 476 m<sup>2</sup>.



Bunkeren, som den ser ud i 2011 efter at være ombygget til sommerhus med vinduer og døre eftermonteret. Foto: Anders Knudsen i [www.folketidende.dk](http://www.folketidende.dk)

[www.john-ole.dk/sag/12182](http://www.john-ole.dk/sag/12182)

STATSAUTORISERET EJENDOMSMÆGLER  
**JOHN OLE HANSEN**

Forside Køb bolig Erhverv Sælg bolig Medarbejdere

Gedservej 233, 4800 Nykøbing F

> De



Pris	745.000
UDBETALING	40.000
BRUTTO	4.732
NETTO	4.151
BOLIGAREAL	2 m <sup>2</sup>
KÆLDERAREAL	446 m <sup>2</sup>
GRUNDAREAL	1.148 m <sup>2</sup>
VÆRELSE	3
ANTAL PLAN	1
BYGGEÅR	1952
SAGSNUMMER	12182
EJENDOMSTYPE	Villa

I 2013 blev bunkeren sat til salg. Boligarealet blev opgjort til 2 m<sup>2</sup>.

## Civilregion VIII

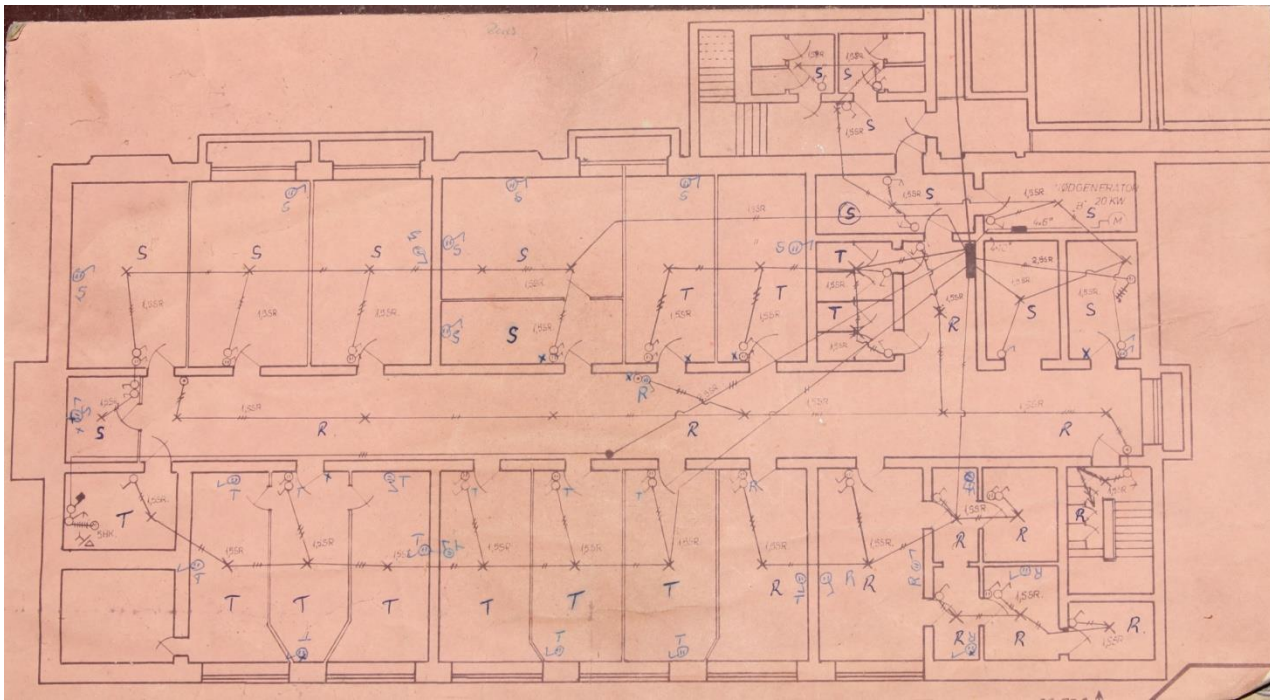
Civilregion VIII bunkeren lå i kælderen under Ejegodskolen - Fjordvej 46. Kommandocentralen er bygget i 1963 da skolen blev opført.



Indgang til KC'en fra henholdsvis terræn og inde fra Ejegodskolen. Foto: Jens Buch 2015



KC'en er meget stor – men er svagt beskyttet da den f.eks. har vinduer i flere af rummene. Foto: Jens Buch 2015



Grundtegnig.

Da den hidtidige civilregion VIII blev indlemmet i Civilregion V i 1971, skulle civilregion V fortsat planlægge for en afskæring af øerne. En del af de fremtidige øvelser i region V indeholdt derfor elementet, at regionen blev delt ved Storstrømmen og at der på Lolland-Falster skulle kunne opretholdes en administration i form af en art "distriktsledelse" med ansvar for opretholdelse af samfundsmæssige tilstande. Storstrøms statsamt, de lokale politimestre og civilforsvarets distriktsledelse i Nykøbing fik derfor øvet sig i at overtage de vedkommende administrationsgrene.

Bunkeren blev derfor til civilregion VS, hvor S formentlig står for syd.

## Civilregion V

Civilregionen i region V havde fredstidslokaliteter på Slagelsevej 7 i Sorø, men oprindeligt ikke noget udflytningskvarter for krigstidsadministrationen.

I 1963 byggede civilforsvarsregionen en bunker på Rønnebærvej nr. 5 i Slagelse. Bunkeren kaldes også "Etterbjerg", da den er bygget ind i en bakke af samme navn.

Det vides ikke p.t. om politiregionen fra starten også var i bunkeren, men det er sandsynligt.

I 1973-1975 blev denne bunker udvidet til at rumme civilregionen fra Sorø samt for at gøre mere plads efter fusionen med region VIII.

Bunkeren fik nu et samlet areal på 944 m<sup>2</sup> og blev fremover administreret af regionsamtmanden fra civilregionen.

Bunkeren er beliggende under jordoverfladen, og kunne rumme op til 120 personer. Den er bygget til at kunne holde til en "nærved træffer" af en atombombe i samme størrelse som blev bragt til sprængning over Hiroshima. Da bunkeren blev udvidet i 1973 tog det derfor entreprenøren en uge at bryde gennem muren.

Da regionsledelsen i 2001 fraflyttede bunkeren blev den udlånt til Slagelse kommune, der brugte den som arkiv. Ved tømningen af bunkeren blev en stor del af effekterne overdraget til Tøjhusmuseet i København.



*Mast på grunden. Siden 1999 har private telefonudbydere kunnet leje sig ind på masten. Kilde: Home Erhverv*



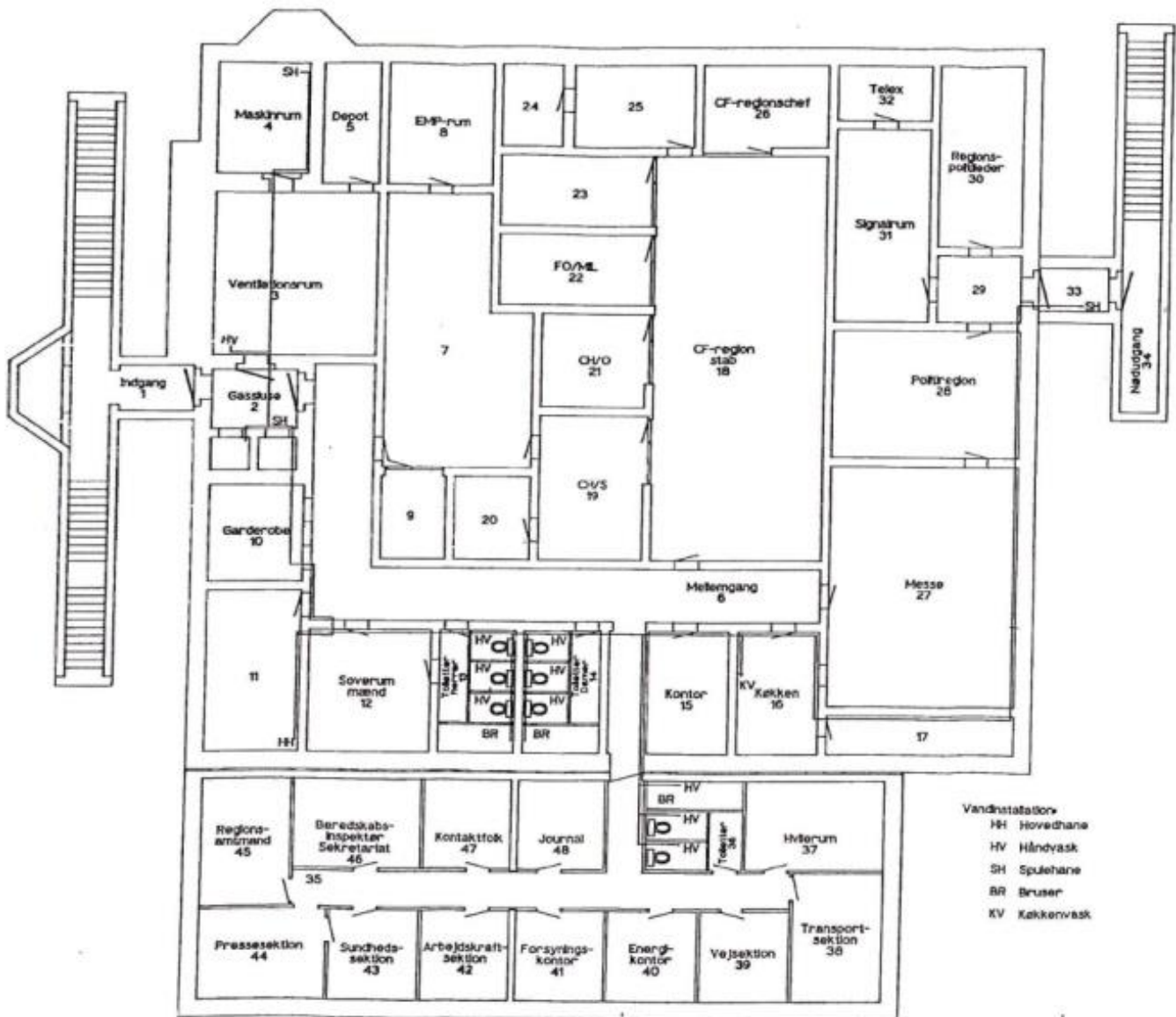
*Indgang og fordelingsgang. Foto: Peter Glitten, Frederiksborg Amtsavis 2011.*



To stk. nødgeneratorer. Foto: Peter Glitten, Frederiksborg Amtsavis 2011.



To generationers kommunikationsudstyr



Grundplan. Den øverste store del af bunkerens er den oprindelige bunker. Kilde: Home Erhverv

Beredskabsstyrelsen satte i 2011 grundstykket med bunkeranlæg samt antennemast til salg. Købsprisen blev 1,7 mio. kr.

Poul Holt Pedersen og Karsten Pedersen [forfatterne@reganvest.dk](mailto:forfatterne@reganvest.dk). Se "Danmarks dybeste hemmelighed. REGAN VEST - regeringens og kongehusets atombunker", [www.reganvest.dk](http://www.reganvest.dk) og [www.facebook.com/reganvest](http://www.facebook.com/reganvest)